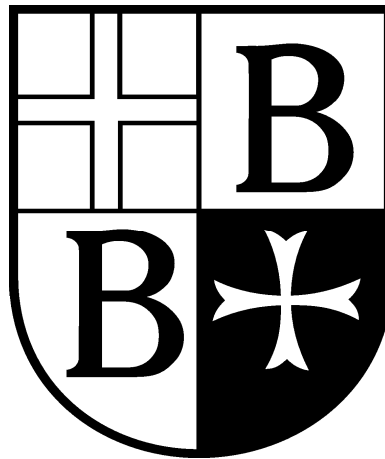


Gemeinde Bubikon



Voranschlag 2011

Abschied

Die vorliegenden Voranschläge 2011 werden den Gemeindeversammlungen zur Annahme empfohlen.

8608 Bubikon, anfangs November 2010

Gemeinderat

Schulpflege

Evang.-ref. Kirchenpflege

Röm.-kath. Kirchenpflege

Inhaltsverzeichnis

	Seite
Einladung zu den Gemeindeversammlungen / Eckwerte zum Budget	1
Entwicklung Gesamtsteuerfuss und Eigenkapital	2
Politische Gemeinde	3 - 8
Schulgemeinde	9 - 14
Reformierte Kirchgemeinde	15
Röm.-Katholische Kirchgemeinde	16

Einladung zu den Budget-Gemeindeversammlungen

Politische Gemeinde / Schulgemeinde

Datum: Mittwoch, 8. Dezember 2010
Zeit: 20.00 Uhr
Ort: Gemeindesaal Geissberg, Wolfhausen

Ref. Kirchengemeinde

Datum: Sonntag, 5. Dezember 2010
Zeit: Im Anschluss an den Gottesdienst
Ort: Reformierte Kirche Bubikon

Röm.-Katholische Kirchengemeinde

Datum: Donnerstag, 2. Dezember 2010
Zeit: 20.00 Uhr
Ort: Katholisches Pfarreizentrum, Hombrechtikon

Eckwerte zu den Budgets 2011 Politisches Gut und Schulgut

Beim Politischen Gut resultiert in der Laufenden Rechnung ein Aufwandüberschuss von Fr. 1'257'400.00. Auch für das Schulgut wird ein Aufwandüberschuss von Fr. 275'000.00 budgetiert. Die budgetierten Aufwandüberschüsse können sowohl im Politischen Gut als auch im Schulgut dem Eigenkapital entnommen werden.

Die geplanten Nettoinvestitionen im Politischen Gut betragen Fr. 1'669'400.-- und im Schulgut Fr. 3'069'000.--.

Die Politische Gemeinde und das Schulgut beantragen unveränderte Steuerfüsse von 43% respektive 69%.
Der Gesamtsteuerfuss bleibt damit stabil bei 112%.

Auf den folgenden Seiten sehen Sie eine Zusammenfassung der Voranschläge 2011.

Weitere Auskünfte erteilt Ihnen gerne die Finanzverwaltung unter Telefon 055 253 33 22 oder per E-mail unter finanzen@bubikon.ch.

Entwicklung

Gesamtsteuerfuss	2007	2008	2009	2010	2011
Politische Gemeinde (PG)	43%	43%	43%	43%	43%
Schulgemeinde (SG)	73%	73%	70%	69%	69%
	116%	116%	113%	112%	112%
Reformiertes Kirchengut (RF)	11%	11%	11%	11%	11%
Katholisches Kirchengut (RK)	15%	15%	15%	15%	14%
Budgetierter Einfacher Gesamtsteuerertrag 100% netto	PG + SG	RF	RK		
	14'500'000	7'200'000	9'979'286		

Eigenkapital (per 31.12.)	2006	2007	2008	2009	2010 provisorisch
Politische Gemeinde	7'824'307	8'740'805	10'618'069	12'040'271	12'040'271
Schulgemeinde	3'553'094	3'913'981	5'478'457	6'480'950	6'480'950
	11'377'400	12'654'786	16'096'526	18'521'221	18'521'221
Reformiertes Kirchengut	1'976'785	1'936'860	1'885'309	1'938'396	1'867'976
Katholisches Kirchengut	292'700	447'305	722'339	1'061'810	1'011'460

Laufende Rechnung

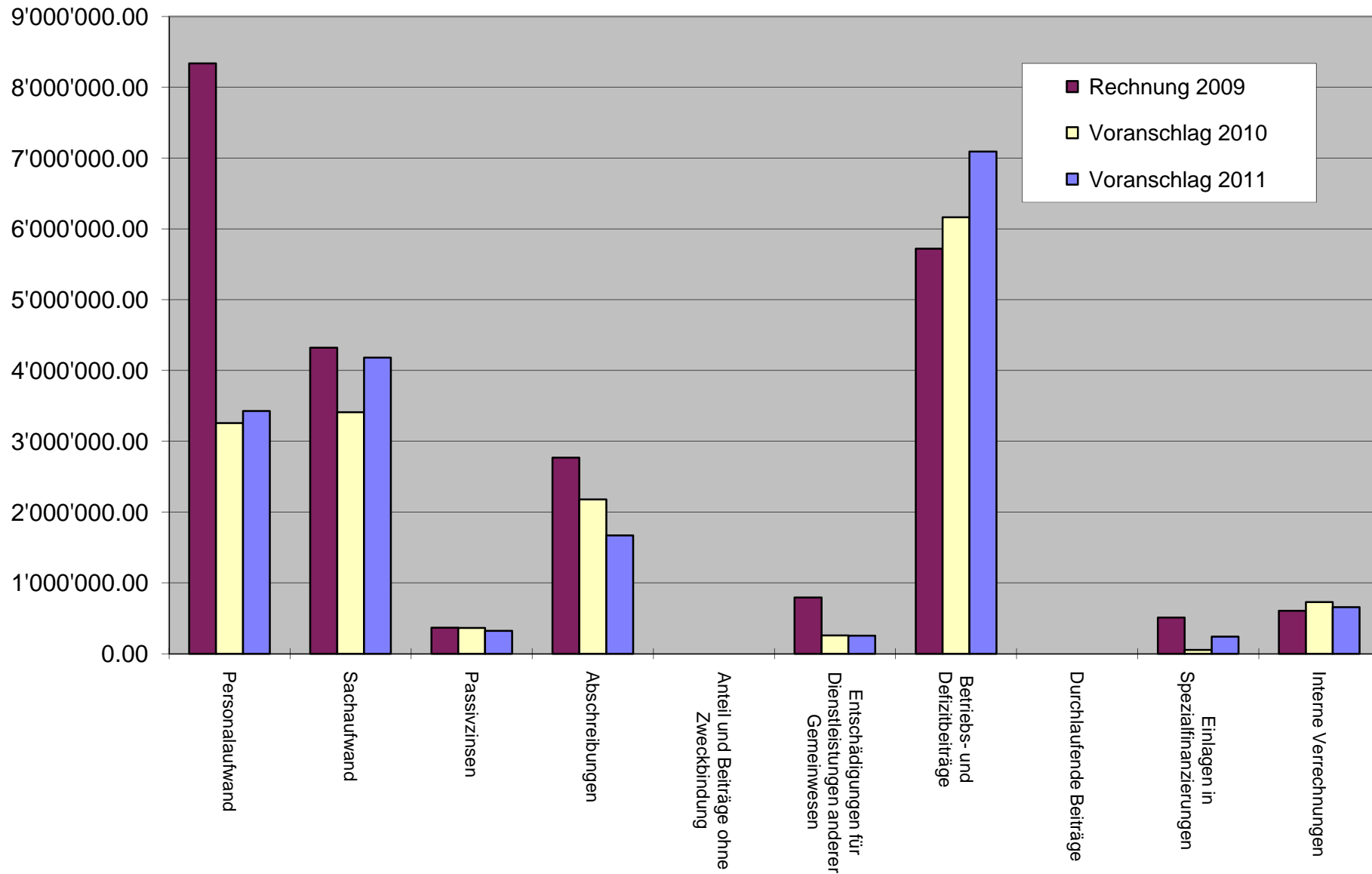
Konto	Zusammenzug Laufende Rechnung	Voranschlag 2011		Voranschlag 2010		Rechnung 2009	
		Aufwand	Ertrag	Aufwand	Ertrag	Aufwand	Ertrag
0	Behörden und Verwaltung	2'488'800	567'800	2'319'300	514'000	2'424'732.16	684'328.03
1	Rechtsschutz und Sicherheit	1'066'150	197'700	1'064'035	195'300	1'101'066.50	251'945.00
3	Kultur und Freizeit	744'750	132'800	445'550	131'800	440'048.80	141'238.10
4	Gesundheit	1'057'500	500	1'004'800	1'000	1'378'410.32	356'910.95
5	Soziale Wohlfahrt	4'946'400	2'167'800	4'433'650	1'818'900	9'643'691.55	7'101'938.40
6	Verkehr	1'951'800	255'500	1'495'600	258'500	1'283'700.97	287'630.05
7	Umwelt und Raumordnung	2'996'350	2'562'550	2'751'630	2'374'950	3'197'377.16	2'800'737.70
8	Volkswirtschaft	117'300	517'900	124'300	515'400	83'401.73	547'547.70
9	Finanzen und Steuern	2'465'100	10'174'200	2'778'400	9'477'540	3'868'948.47	12'671'303.41
	T O T A L	17'834'150	16'576'750	16'417'265	15'287'390	23'421'377.66	24'843'579.34
	Vorschlag / Rückschlag		1'257'400		1'129'875	1'422'201.68	
		17'834'150.00	17'834'150.00	16'417'265.00	16'417'265.00	24'843'579.34	24'843'579.34

Investitionen

Bezeichnung	Konto-Nr.	Projekt	Voranschlag 2011		
			Aufwand	Ertrag	Netto
Verwaltungsliegenschaften	1.090.5030.00	Diverse Sanierungen	130'000.00		130'000.00
Vermessungswerk	1.101.5093.00	Melioration Bubikon-Nord	100'000.00		100'000.00
	1.101.5095.00	Landumlegung Bubikon-Süd	50'000.00		
	1.101.5810.00	Aufarbeitung Vermessung	30'000.00		
	1.101.5810.01	Abschluss LIS-Projekt	30'000.00		
	1.101.5810.02	Amtliche Vermessung Bubikon-Süd	50'000.00		
	1.101.5810.03	Amtliche Vermessung Bubikon-Nord	140'000.00		
	1.101.6610.00	Staatsbeiträge		300'000.00	
Kultur und Freizeit	1.341.6620.00	Beiträge an Sanierungen Schiessanlagen		350'000.00	-350'000.00
Gemeindestrassen	1.620.5012.00	Verschiedene Strassen	510'000.00		840'000.00
	1.620.5014.00	Diverse Strassenbeleuchtungen	70'000.00		
	1.620.5061.00	* Kommunalfahrzeug - Salzstreuer und Pflug	260'000.00		
Wasserwerk	1.701.5013.00	Leitungsnetz und Hydranten	1'220'000.00		600'000.00
	1.701.6100.00	Wasseranschlussgebühren		600'000.00	
	1.701.6614.00	Staatsbeiträge		20'000.00	
Abwasserbeseitigung	1.710.5013.00	Verschiedene Kanalisationen	500'000.00		-400'000.00
	1.710.6100.00	Kanalisationsanschlussgebühren		900'000.00	
Kläranlage Weidli	1.712.5620.00	Diverse Sanierungen	69'400.00		69'400.00
Gewässerunterhalt	1.750.5010.00	Sanierung Bachdurchlässe	480'000.00		480'000.00
Raumordnung	1.790.5810.00	* Projektierung Bahnhofplatz	200'000.00		200'000.00
			3'839'400.00	2'170'000.00	1'669'400.00

* Sperrvermerk: Diese Geschäfte werden der Gemeindeversammlung vorgelegt.

Artengliederung Politische Gemeinde - Aufwand



Begründungen

Personalaufwand

Es wurde gemäss Kanton eine Teuerungszulage von 1,1% budgetiert. Zudem wurden die Entschädigungen der Behörden angepasst und einzelne individuelle Stufenanstiege und Stellenanpassungen vorgenommen.

Sachaufwand

Der Sachaufwand steigt um 22,35% an. Gemäss §23 der Verordnung über den Gemeindehaushalt wurden die Kleininvestitionen bis zum Betrag von jeweils Fr. 100'000.-- neu der Laufenden Rechnung belastet. Bei bisheriger Betrachtungsweise resultiert eine Sachaufwandsteigerung von 2.94%.

Passivzinsen

Betrifft Zinsen für Schulden, Verzinsung Spezialfinanzierungen (Wasser, Abwasser, Kehricht).

Abschreibungen

Es sind keine zusätzliche Abschreibungen im Budget eingestellt.

Dienstleistungen anderer Gemeinwesen

Es handelt sich hierbei in erster Linie um ausgelagerte Dienstleistungen wie Zivilstandsamt, Kantonspolizei, Zivilschutz.

Betriebs- und Defizitbeiträge

Es steigen die Kosten für das Gesundheitswesen (61'), die Zusatzleistungen (291'), die Gesetzliche wirtschaftliche Hilfe (150') und den Verkehrsverbund (164'). Zudem ist der von der Gemeindeversammlung bereits bewilligte Kredit für die 1200-Jahre Bubikon Feier von Fr. 230'000.-- in dieser Position enthalten.

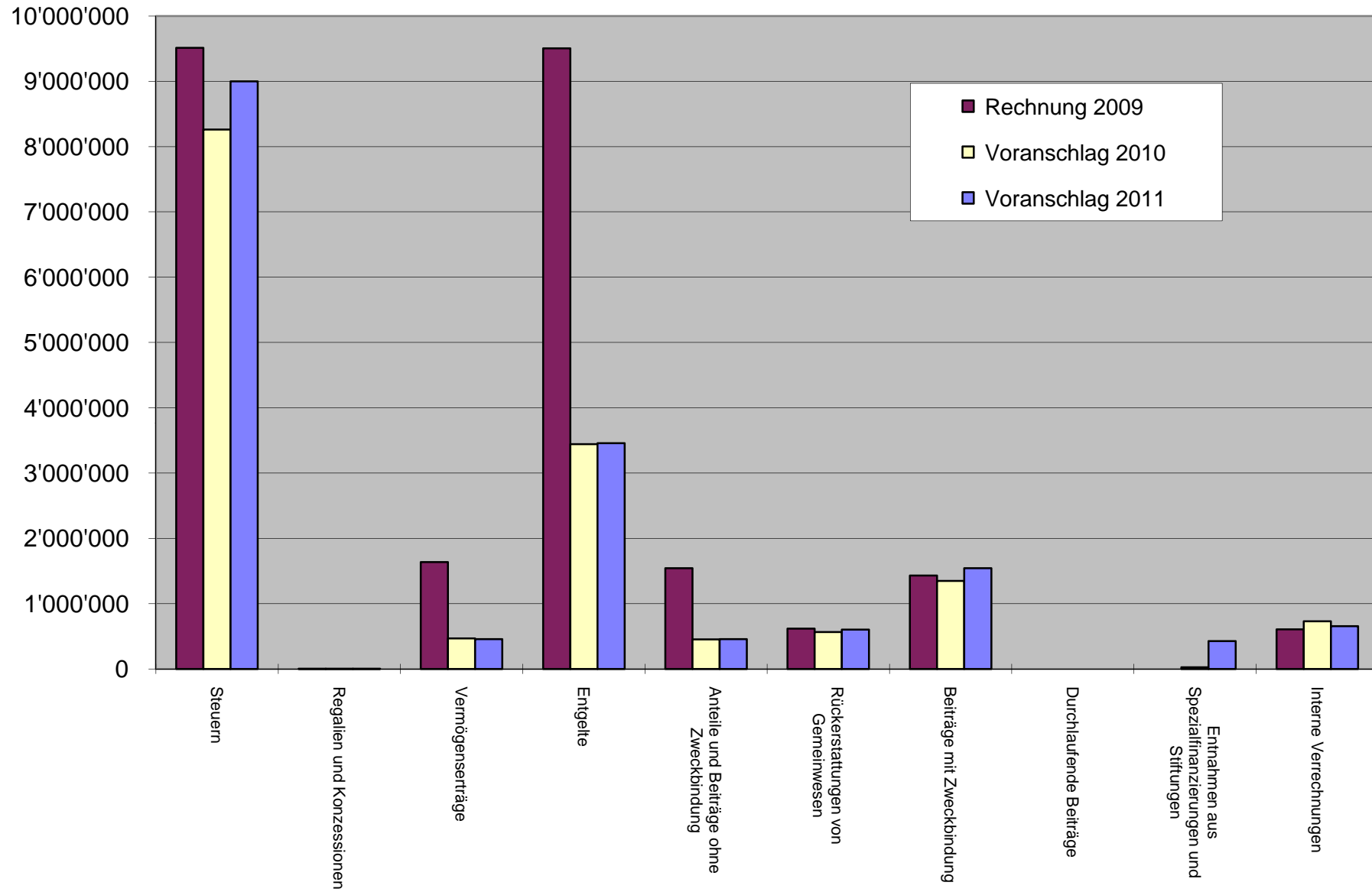
Einlagen in Spezialfinanzierungen

Die Bereiche Wasser, Abwasser und Kehricht werden nicht über die ordentlichen Steuern, sondern über Gebühren abgedeckt. Im Bereich Kehricht wird eine Einlage budgetiert, zudem ist eine Vorfinanzierung für den Bahnhofplatz im Umfang von Fr. 200'000.-- eingestellt.

Interne Verrechnungen

Interne Verrechnungen sind Kosten, die unter den Funktionen (z.B. Wasserversorgung, Abwasserversorgung etc.) verteilt werden. Durch die Aufteilung von Personalaufwand, Passivzinsen und Abschreibungen können somit die effektiv entstehenden Aufwendungen in allen Bereichen ermittelt werden.

Artengliederung Politische Gemeinde - Ertrag



Begründungen

Steuern

Der einfache Staatssteuerertrag wird mit 14,5 Mio. (Vorjahr 13,0 Mio.) deutlich höher veranschlagt und auch die Steuern früherer Jahre wurden erhöht. Die Grundsteuern werden unverändert mit 1,75 Mio. budgetiert und auch der Steuerfuss bleibt unverändert mit 43% veranschlagt.

Vermögenserträge

In Abhängigkeit zu den Geld- und Kapitalmarktzinsen, tiefere Erträge bei Miet- und Zinseinnahmen.

Entgelte

Nebst den Gebühren der Verwaltung fallen unter die Entgelte auch die Wasser-, Abwasser- und Kehrichtgebühren sowie die Einnahmen aus der gesetzlich wirtschaftlichen Hilfe.

Anteile und Beiträge ohne Zweckbindung

Dabei handelt es sich um die erwartete Gewinnausschüttung der Zürcher Kantonalbank.

Rückerstattungen von Gemeinwesen

Aufgrund wachsender Einwohnerzahlen steigt die Bezugsentschädigung für die Gemeindesteuern. Verwaltungskostenbeitrag von anderen Gütern.

Beiträge mit Zweckbindung

Beiträge mit Zweckbindung sind vor allem Staatsbeiträge. Erhöhung bei der Krankenversicherung und bei den Zusatzleistungen.

Entnahme aus Spezialfinanzierung

Im Wasserbereich ist aufgrund des hälftigen Gebührenerlasses zur 1200 Jahr-Feier eine Entnahme budgetiert. Auch im Abwasserbereich ist eine Entnahme budgetiert.

Interne Verrechnungen

Interne Verrechnungen sind Kosten, die unter den Funktionen (z.B. Wasserversorgung, Abwasserversorgung etc.) verteilt werden. Durch die Aufteilung von Personalaufwand, Passivzinsen und Abschreibungen können somit die effektiv entstehenden Aufwendungen in allen Bereichen ermittelt werden.

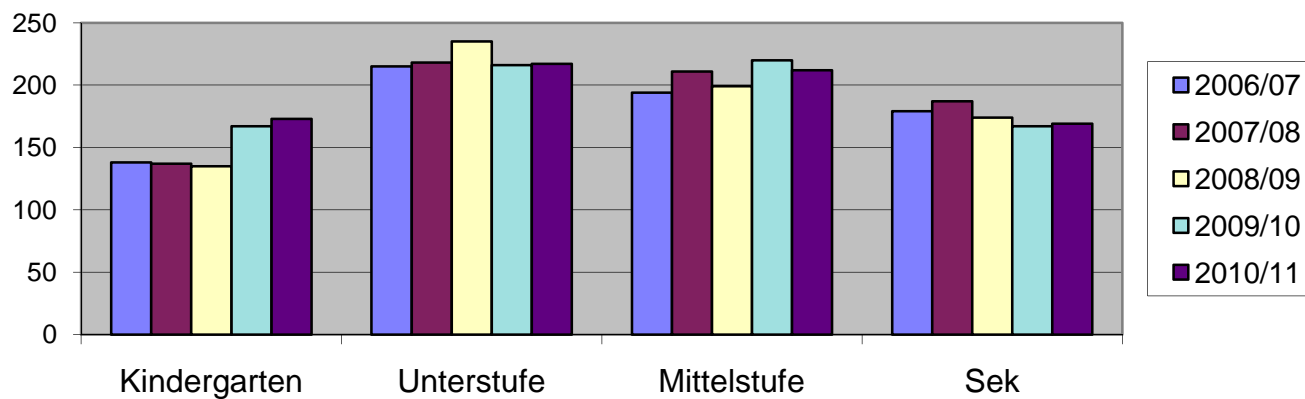
Laufende Rechnung

Konto	Zusammenzug Laufende Rechnung	Voranschlag 2011		Voranschlag 2010		Rechnung 2009	
		Aufwand	Ertrag	Aufwand	Ertrag	Aufwand	Ertrag
2	Bildung	10'971'600	526'200	10'152'205	479'800	10'330'217.72	576'852.85
3	Kultur und Freizeit	93'500	25'000	84'000	20'000	72'458.74	29'650.00
4	Gesundheit	55'400	-	29'700	-	35'821.40	-
9	Finanzen und Steuern	1'216'000	11'510'300	1'244'400	10'338'000	1'242'141.04	12'076'629.25
	T O T A L	12'336'500	12'061'500	11'510'305	10'837'800	11'680'638.90	12'683'132.10
	Vorschlag / Rückschlag		275'000		672'505	1'002'493.20	
		12'336'500	12'336'500	11'510'305	11'510'305	12'683'132.10	12'683'132.10

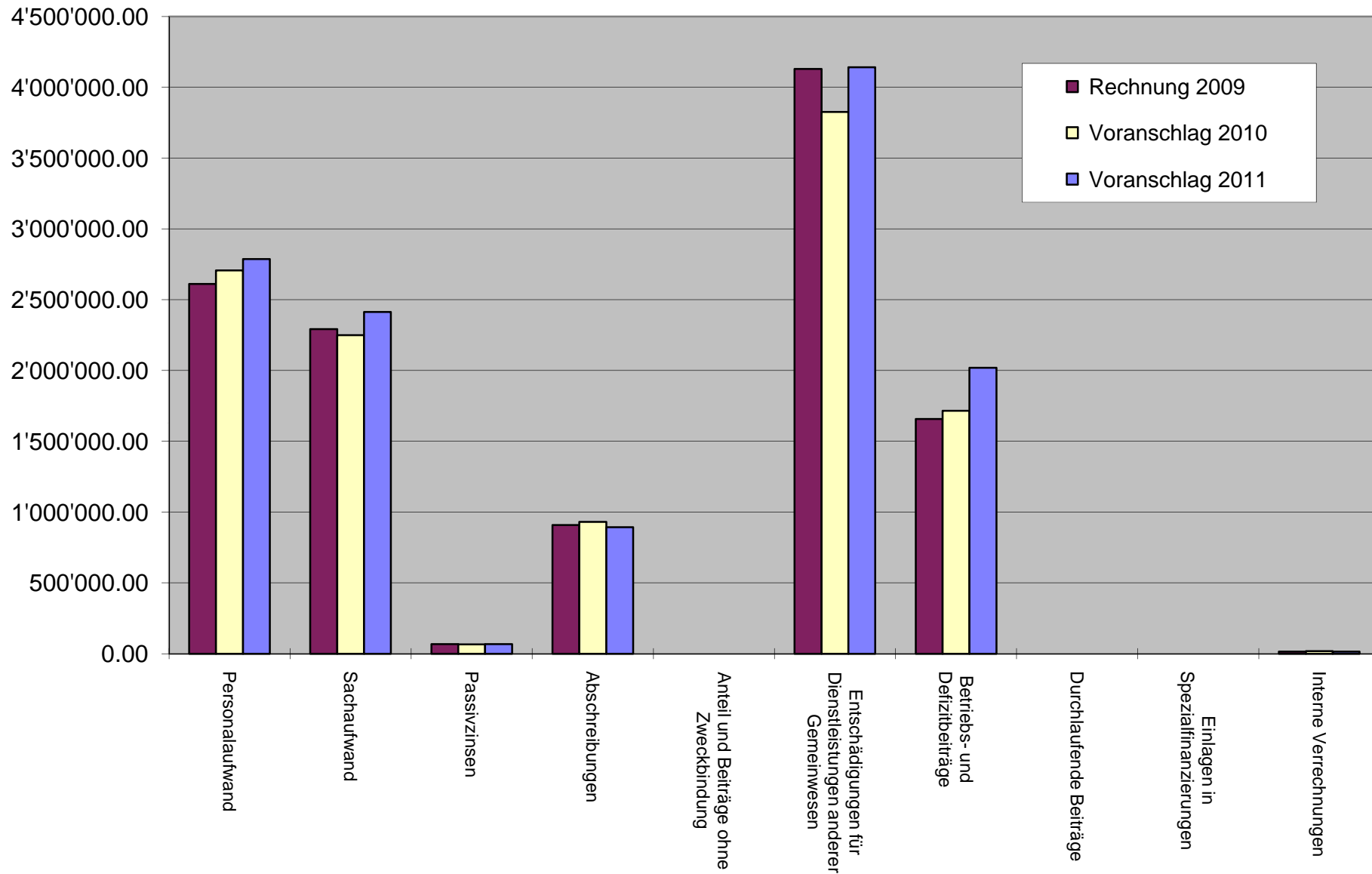
Investitionen

Bezeichnung	Konto-Nr.	Projekt	Voranschlag 2011		
			Aufwand	Ertrag	Netto
Schulliegenschaften und Anlagen	2.217.5030	Mobiliarerneuerung	240'000.00		
	2.217.5031	Zwischenbau Bergli	2'000'000.00		
	2.217.5032	Diverse Sanierungsarbeiten	829'000.00		
	2.217.6612	Diverse Staatsbeiträge		-	
			3'069'000.00	-	3'069'000.00

Entwicklung der Schülerzahlen



Artengliederung Schulgemeinde - Aufwand



Begründungen

Personalaufwand

Es wurde gemäss Kanton eine Teuerungszulage von 1,1% budgetiert. Zudem wurden Stufenanstiege, Stellen- und Entschädigungsanpassungen vorgenommen.

Sachaufwand

Der Sachaufwand steigt um 7.24%. Dabei sind die Fremdreinigungen infolge von neuen Schulräumen und Pensionierungen enthalten.

Passivzinsen

Bei den Passivzinsen handelt es sich um die Skonti und Zinsausgaben bei den Gemeindesteuern.

Abschreibungen

Durch Sanierungsarbeiten und den Zwischenbau Bergli erhöhen sich die ordentlichen Abschreibungen. Zusätzliche Abschreibungen wurden keine budgetiert (Vorjahr Fr. 500'000.--).

Dienstleistungen anderer Gemeinwesen

Mit dem neuen Finanzkraftindex gültig ab 1.1.2011 hat sich der Staatsanteil an die Besoldungen der Lehrpersonen reduziert, dadurch erhöht sich der Aufwand für die Schulgemeinde.

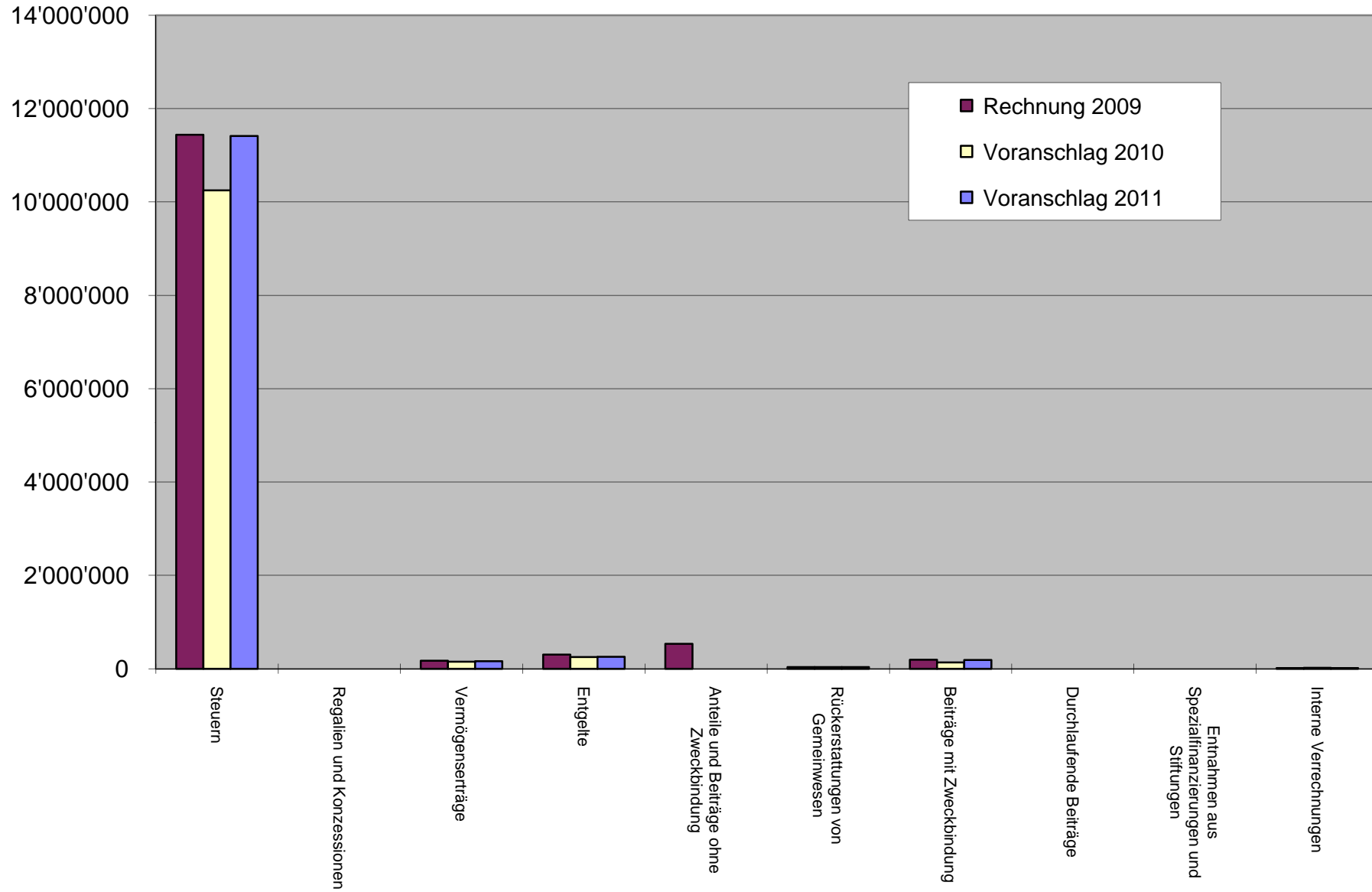
Betriebs- und Defizitbeiträge

Die Beiträge für Sonderschulungen, Therapien und Langzeitgymnasium haben stark zugenommen, dafür sind weniger Schüler im 10. Schuljahr und der Beitrag für die Kunst- und Sportschule ZO entfällt ganz.

Interne Verrechnungen

Bei den Internen Verrechnungen handelt es sich um die Kapitalzinsen für die Liegenschaften im Finanzvermögen.

Artengliederung Schulgemeinde - Ertrag



Begründungen

Steuern

Der einfache Staatssteuerertrag wird mit 14,5 Mio. (Vorjahr 13,0 Mio.) deutlich höher veranschlagt und auch die Steuern früherer Jahre wurden erhöht. Der Steuerfuss wird wie im Vorjahr mit 69% veranschlagt.

Vermögenserträge

Höhere Zinseinnahmen bei den ordentlichen Steuern budgetiert.

Entgelte

Darunter laufen die Elternbeiträge für FeBa, Mittagstisch, Bibliothek, Benützungsgebühren von Schulräumen etc.

Beiträge mit Zweckbindung

Beiträge mit Zweckbindung sind vor allem Staatsbeiträge.

Interne Verrechnungen

Bei den Internen Verrechnungen handelt es sich um die Kapitalzinsen für die Liegenschaften im Finanzvermögen.

Laufende Rechnung

Konto	Zusammenzug Laufende Rechnung	Voranschlag 2011		Voranschlag 2010		Rechnung 2009	
		Aufwand	Ertrag	Aufwand	Ertrag	Aufwand	Ertrag
3	REFORMIERTE KIRCHE	810'250	142'400	840'900	152'000	934'930.03	172'468.10
390	Gemeindeaufbau und Leitung	210'000	11'500	215'100	12'300	192'118.10	11'552.75
391	Gottesdienst	52'200	-	-	-	-	-
392	Diakonie und Seelsorge	129'850	2'000	185'650	-	279'038.15	-
393	Bildung und Spiritualität	55'700	-	-	-	-	-
394	Kultur	2'600	-	18'950	-	22'073.15	-
396	Liegenschaften Verwaltungsvermögen	359'900	128'900	377'800	137'700	392'213.98	134'931.40
398	Beiträge und Hilfsaktionen	-	-	43'400	2'000	49'486.65	25'983.95
9	FINANZEN UND STEUERN	311'800	956'300	312'520	931'000	218'855.80	1'034'405.40
900	Gemeindesteuern	27'000	867'000	25'000	789'000	25'463.90	901'987.05
920	Zentralkassenbeitrag und Finanzausgleich	227'100	-	185'720	-	112'091.70	-
940	Kapitaldienst	13'700	7'500	14'000	48'800	10'186.00	40'204.65
942	Liegenschaften Finanzvermögen	-	41'800	43'800	53'200	32'700.50	53'800.00
990	Abschreibungen	4'000	-	4'000	-	-	-
995	Neutrale Aufwendungen und Erträge	40'000	40'000	40'000	40'000	38'413.70	38'413.70
996	Neubewertung Grundeigentum FV	-	-	-	-	-	-
	T O T A L	1'122'050	1'098'700	1'153'420	1'083'000	1'153'785.83	1'206'873.50
	Vorschlag / Rückschlag		23'350		70'420	53'087.67	
		1'122'050	1'122'050	1'153'420	1'153'420	1'206'873.50	1'206'873.50

Laufende Rechnung

Konto	Zusammenzug Laufende Rechnung	Voranschlag 2011		Voranschlag 2010		Rechnung 2009	
		Aufwand	Ertrag	Aufwand	Ertrag	Aufwand	Ertrag
3	RÖM.-KATHOLISCHE KIRCHE	1'557'870	106'330	1'534'450	88'600	1'345'572.56	110'723.85
390	Behörden, Verwaltung, Pfarrei	308'070	13'500	272'100	1'500	273'439.75	6'844.60
391	Gottesdienst	566'350	8'200	-	-	-	-
392	Diakonie	108'400	3'200	853'750	3'000	750'553.20	7'885.75
393	Bildung	175'580	1'000	-	-	-	-
394	Kultur	89'200	-	33'500	-	26'353.40	997.00
396	Kirchliche Liegenschaften	310'270	80'430	320'100	84'100	260'566.21	94'996.50
398	Beiträge und Hilfsaktionen	-	-	55'000	-	34'660.00	-
9	FINANZEN UND STEUERN	316'500	1'764'600	345'500	1'741'000	334'528.90	1'908'848.20
900	Kirchensteuern	57'500	1'707'100	54'500	1'569'500	53'948.50	1'706'558.20
920	Finanzierung Kantonalkirche und Finanzausgleich	185'000	50'000	198'000	166'500	196'802.00	194'790.00
940	Kapitaldienst	8'000	7'500	30'000	5'000	12'778.40	7'500.00
941	Buchgewinne und Buchverluste	-	-	-	-	-	-
990	Abschreibungen	66'000	-	63'000	-	71'000.00	-
	T O T A L	1'874'370	1'870'930	1'879'950	1'829'600	1'680'101.46	2'019'572.05
	Vorschlag / Rückschlag		3'440		50'350	339'470.59	
		1'874'370	1'874'370	1'879'950	1'879'950	2'019'572.05	2'019'572.05

Besuchen Sie uns auf unseren Homepages:

Politische Gemeinde Bubikon

www.bubikon.ch

Schulgemeinde Bubikon

www.schule-bubikon.ch

Reformierte Kirchgemeinde Bubikon

<http://www.refkirchebubikon.org/>

Römisch Katholische Kirchgemeinde

<http://www.hombi.ch/stniklaus/index.html>