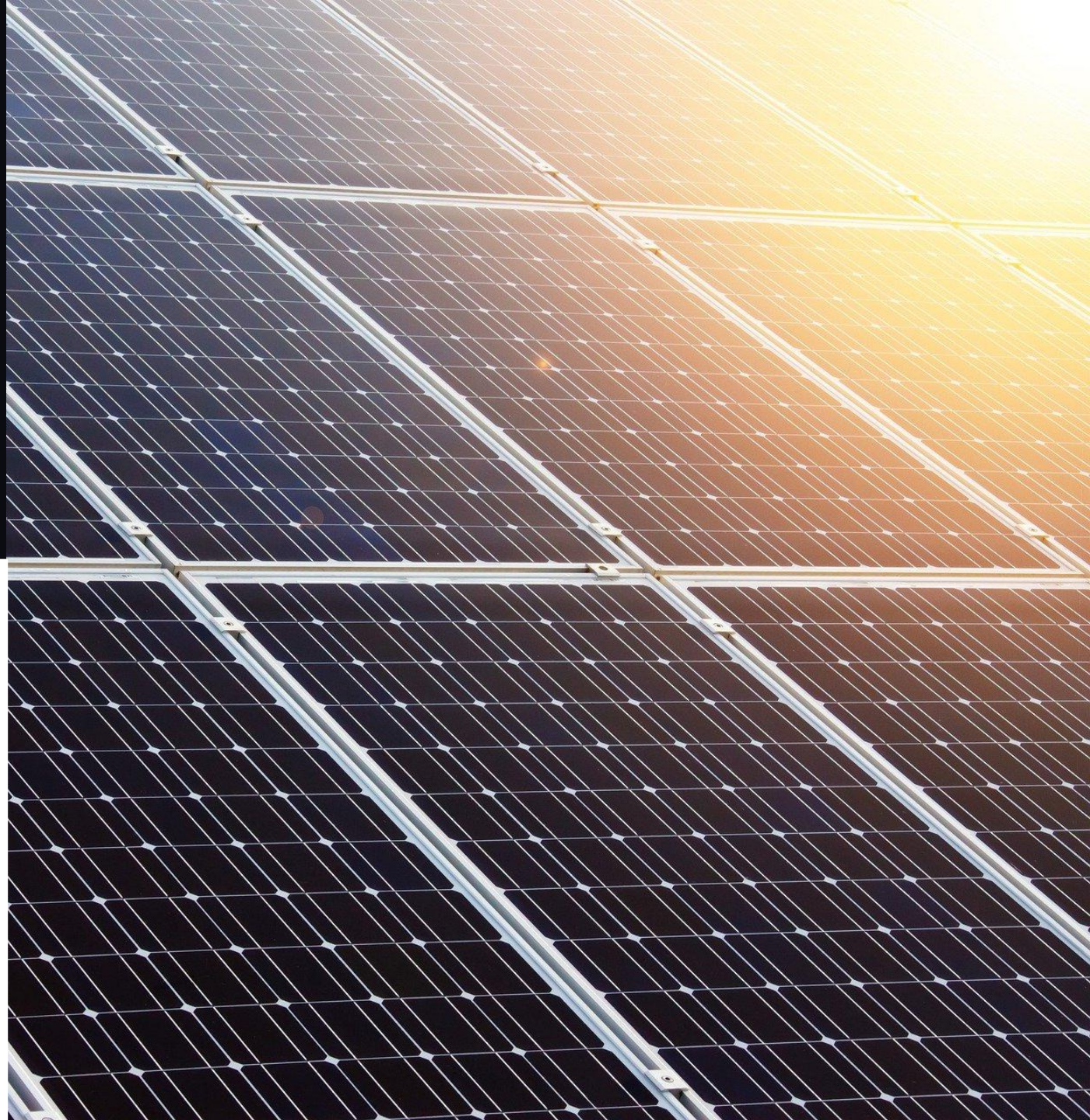


# Solarstrompotenziale in der Gemeinde Bubikon



**Benjamin Hirsch**  
**Oliver Blank**

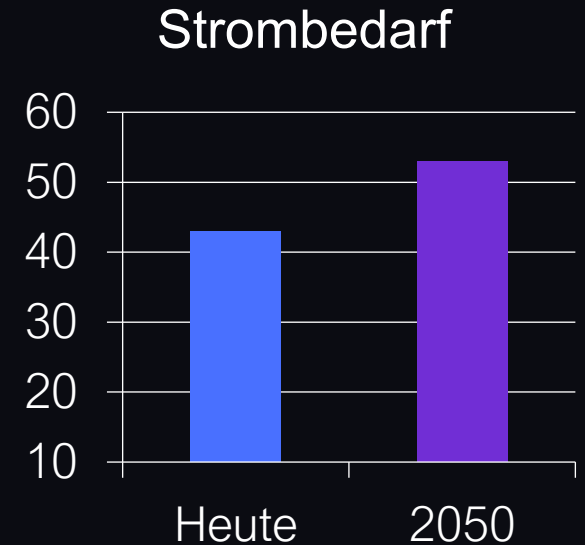
16. Juni 2026



# Ausgangslage

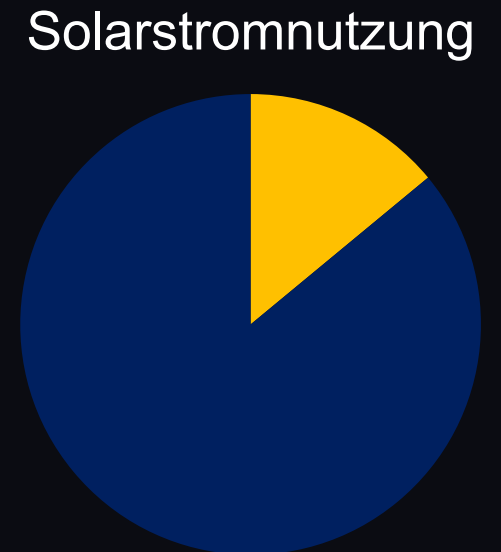
## Steigender Strombedarf

Der Stromverbrauch steigt auf dem Gemeindegebiet Bubikon bis 2050 von heute jährlich ~ 43 GWh auf mutmasslich ~ 53 GWh an (Wärmepumpen, E-Fahrzeuge).



## Solarstromnutzung in Bubikon

Photovoltaik bietet ein grosses Potenzial, jedoch werden heute in Bubikon nur ~14 Prozent des bestehenden Potenzials auf Dächern und an Fassaden genutzt.  
(Quelle: Energiereporter)



# Herausforderungen

## **Sinkende Vergütungen für Solarstrom**

Das Rückspeisen von Solarstrom ins Stromnetz wird immer weniger attraktiv. Neu ist der direkte Eigenverbrauch und der Verkauf im Quartier / in der Gemeinde wirtschaftlich interessanter als das Rückspeisen.

## **Anpassung der Netzstromtarife für den Strombezug**

Viele Energieversorger haben bereits auf Einheitstarife für den Strombezug umgestellt. Dort wird nicht mehr zwischen Hoch- und Niedertarif unterschieden.

Dies ist eine allgemeine Tendenz in Richtung dynamischer Tarife: Der Strombezug wird tagsüber / über Mittag günstiger als morgens, abends und nachts.

# Grosses Ausbaupotenzial in Bubikon

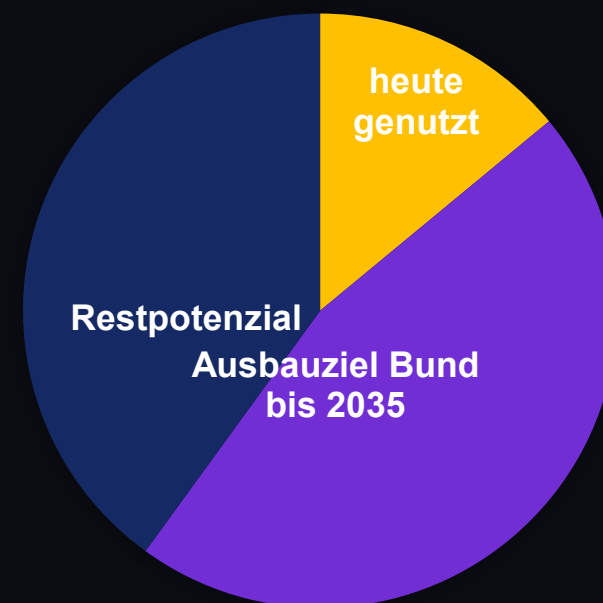
## Vorhandenes Solarpotenzial in Bubikon

Aktuell sind auf dem Gemeindegebiet Bubikon **~8.4 MWp** an Solarstromleistung installiert.

Das Ausbauziel des Bundes beträgt skaliert auf Bubikon **~31 MWp** bis ins Jahr 2035, also das 4-fache von heute.

**Realistisch:** Eine Ausbaurate von Solaranlagen wie in den Jahren 2023 / 2024 würden die 31 MWp nahezu erreichen.

Solarpotenzial Bubikon



# Speicherpotenzial

## Batteriespeicher

Kurzzeitspeicher (Batterien) sind erschwinglich geworden. Sie können den Eigenverbrauch des Solarstroms deutlich erhöhen. Denn mit der Batterie wird die Nutzungsdauer des eigenen Solarstroms in die Abendstunden verlängert.

In Bubikon könnte so bis 2035 ein Speicherpotenzial von rund **30 MWh** realisiert werden.

**Faustformel:** ~1 bis 1.5 kWh Speicherkapazität pro kWp der Solar-Anlageleistung sind eine sinnvolle Grössenordnung.

# Direkte Nutzung des eigenen Solarstroms

## Eigenverbrauch → höchste Ersparnis

Die direkte Solarstromnutzung bietet den höchsten Mehrwert. Sie vermeidet den Einkauf von teurerem Netzstrom.

Grosse Stromverbraucher werden vorzugsweise tagsüber genutzt.

Von einem zusätzlichen Batteriespeicher profitieren jene Stromverbraucher, die nicht tagsüber genutzt werden können.

Auch Elektrofahrzeuge können mit dem eigenen Solarstrom geladen werden.

# Verkauf von Solarstrom im Quartier

**Einbinden der Nachbarn mittels vZEV → sehr attraktiv**

**vZEV = virtueller Zusammenschluss zum Eigenverbrauch**

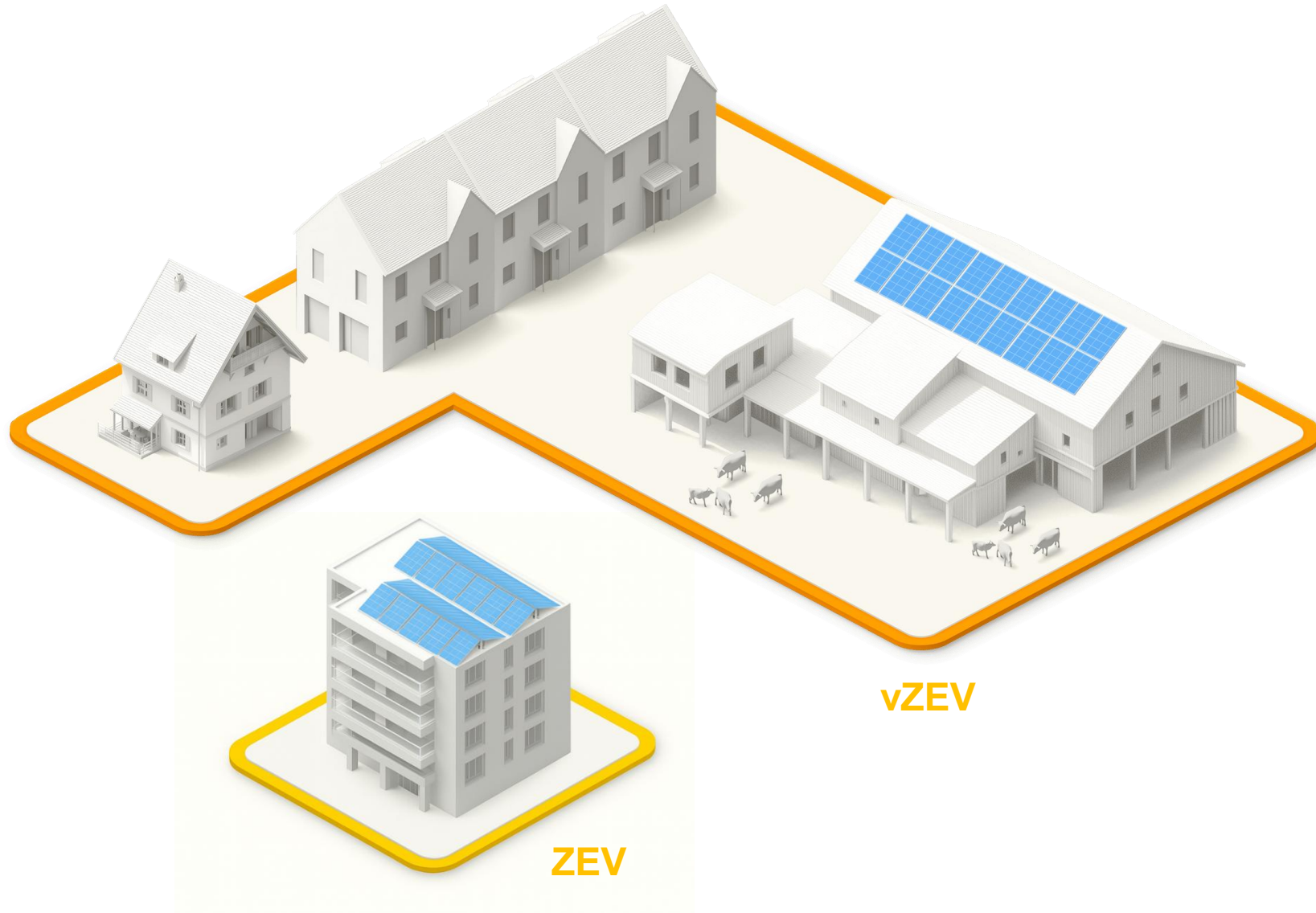
Der Solarstrom wird direkt an die Nachbarn im Quartier verkauft. Der Tarif liegt deutlich über dem Rückliefertarif ins Stromnetz. Die Abrechnung wird von einem spezialisierten Dienstleister, und oft auch vom EW sichergestellt.

Es fallen keine Netznutzungsgebühren an.

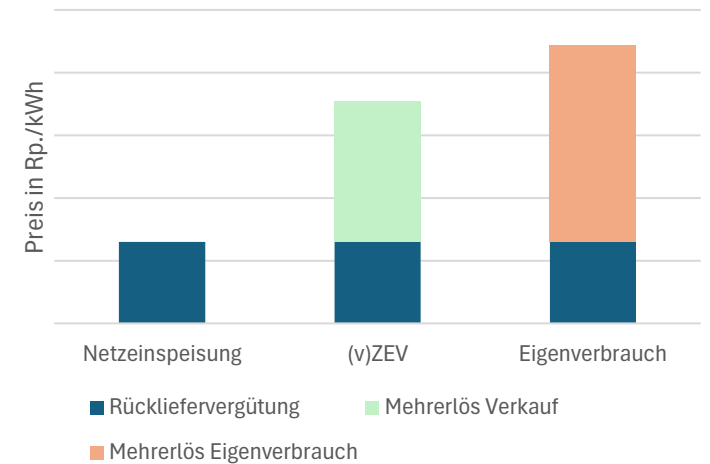
**Voraussetzung:**

Die Nachbarn müssen am gleichen Netzanschlusspunkt (meist der Verteilkasten) angeschlossen sein.

# Verkauf von Solarstrom im Quartier im vZEV



Erlös aus Solarstrom



# Erweiterung auf das Gemeindegebiet

**Einbinden weiterer Abnehmer in eine LEG → interessante Ergänzung**

**LEG = Lokale Elektrizitäts-Gemeinschaft**

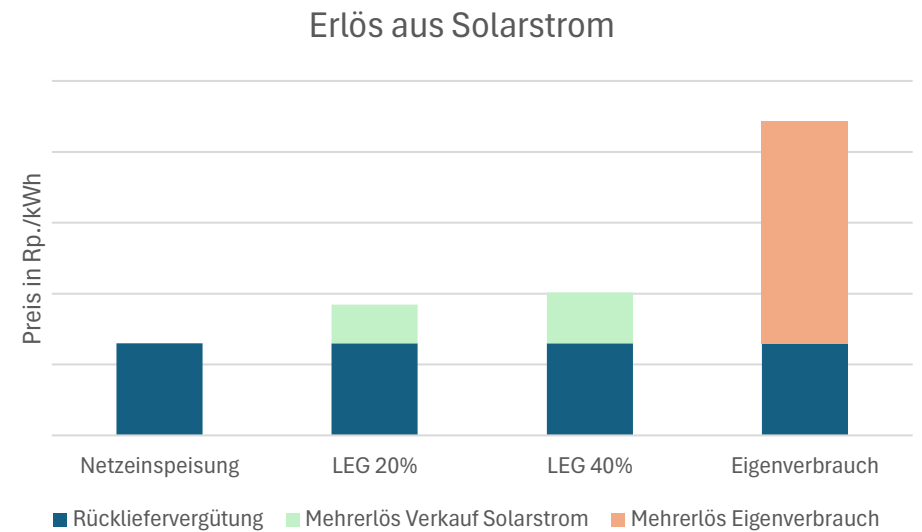
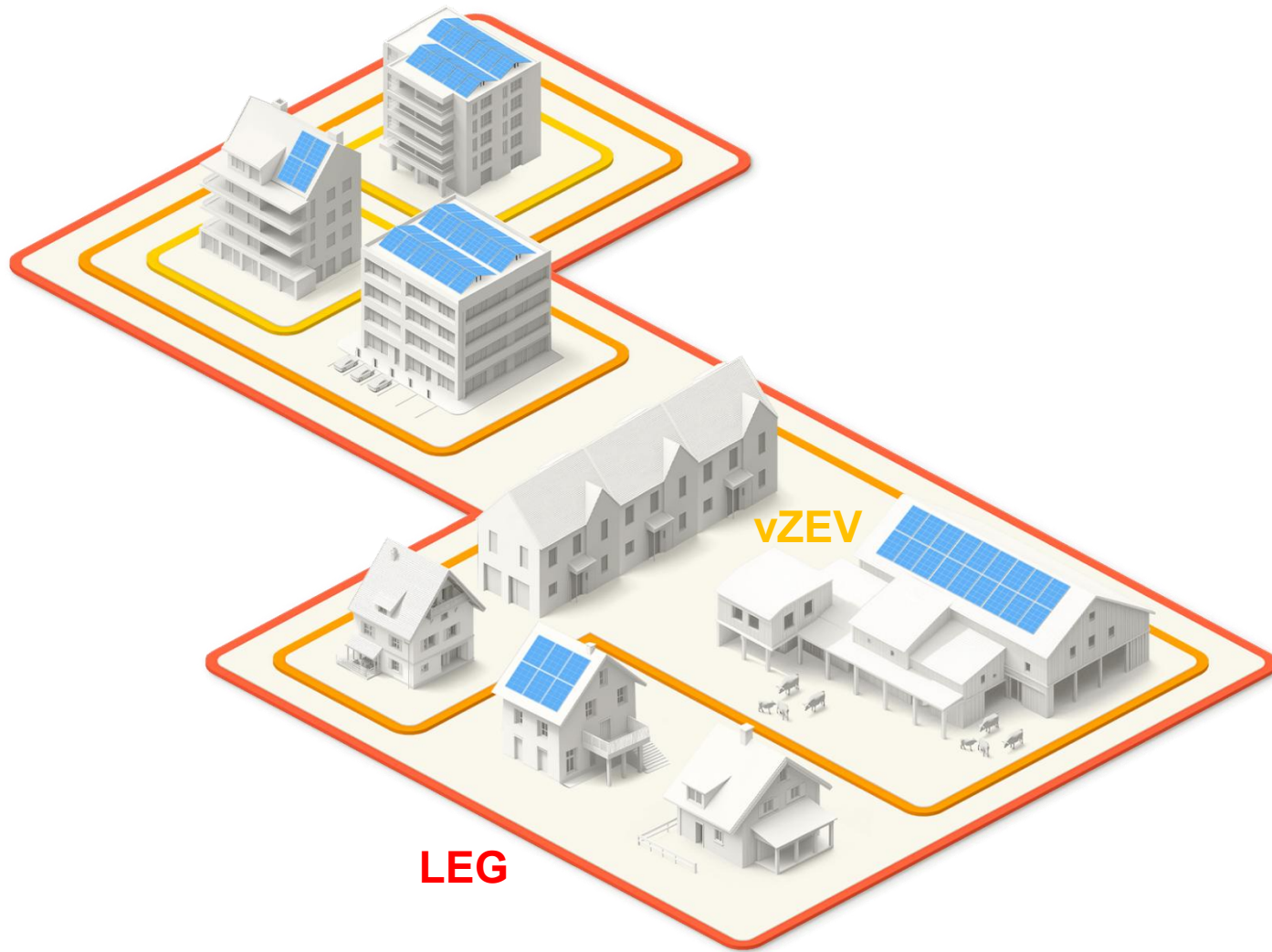
Der Solarstrom wird an Interessenten auf dem Gemeindegebiet verkauft. Der Tarif liegt über dem Rückliefertarif ins Stromnetz. Die Abrechnung kann das EW bereitstellen, oder auch ein spezialisierter Dienstleister.

Es fallen Netznutzungsgebühren und Abgaben an. Die Netznutzungsgebühren sind jedoch vergünstigt.

**Voraussetzungen:**

Die Abnehmer müssen in derselben Gemeinde, beim gleichen EW und am gleichen Unterwerk des EWs angeschlossen sein.

# Verkauf von Solarstrom in der LEG



# Entscheidungshilfe

**Hauseigentümer**  
**Gewerbe**  
**Industrie**

## 1. Bau einer PV-Anlage prüfen

- Beratungsangebot der Gemeinde nutzen

## 2. Eigenverbrauch optimieren

- Stromverbrauch vermehrt in die helle Tageszeit legen
- Ergänzung mit Batteriespeicher prüfen

## 3. vZEV prüfen

- Gibt es interessierte Abnehmer in der Nachbarschaft, auch in Mietwohnungen?
- Sind die Abnehmer vom gleichen Netzanschlusspunkt aus erschlossen?  
→ lokales EW gibt Auskunft
- Mit interessierten Abnehmern einen vZEV gründen

# Entscheidungshilfe

**Hauseigentümer**  
**Gewerbe**  
**Industrie**

## 4. LEG prüfen

- Gibt es interessierte Abnehmer in der Gemeinde?
- Oder: Gibt es bereits eine LEG, in die ich meinen Solarstrom einbringen kann?
- Sind die Abnehmer bzw. die LEG vom gleichen EW erschlossen?
  - lokales EW gibt Auskunft
- Bestehendem Vertrag beitreten oder mit interessierten Abnehmern eine LEG gründen

### 1. Bau einer PV-Anlage prüfen

- Plant der Hauseigentümer eine PV-Anlage?
- Gibt es PV-Projekte in der Gemeinde, wo man sich beteiligen kann?

### 2. vZEV prüfen

- Gibt es eine PV-Anlage in der Nachbarschaft, von der ich Solarstrom einkaufen könnte?
- Ist die PV-Anlage vom gleichen Netzanschlusspunkt aus erschlossen?
  - lokales EW gibt Auskunft
- Bestehendem Vertrag beitreten oder mit PV-Anlagebesitzer einen vZEV gründen

### 3. LEG prüfen

- Gibt es eine LEG im Gemeindegebiet, von der ich Solarstrom einkaufen kann?
- Ist diese LEG vom gleichen EW erschlossen?
  - lokales EW gibt Auskunft
- Bestehendem Vertrag beitreten oder mit PV-Anlagebesitzer eine LEG gründen

# Entscheidungshilfe

## bestehende Grossanlagen / Landwirtschaft

### 1. Eigenverbrauch optimieren

- Stromverbrauch vermehrt in die helle Tageszeit legen
- **Ergänzung mit Batteriespeicher** kann hier sehr viel ausmachen

### 2. vZEV prüfen

- Gibt es interessierte Abnehmer in der Nachbarschaft, auch in Mietwohnungen?
- Sind die Abnehmer vom gleichen Netzanschlusspunkt aus erschlossen?  
→ lokales EW gibt Auskunft
- Mit interessierten Abnehmern einen vZEV gründen

### 3. LEG prüfen

- Gibt es interessierte Abnehmer in der Gemeinde?
- Oder: Gibt es bereits eine LEG, in die ich meinen Solarstrom einbringen kann?
- Sind die Abnehmer bzw. die LEG vom gleichen EW erschlossen?  
→ lokales EW gibt Auskunft
- Bestehendem Vertrag beitreten oder mit interessierten Abnehmern eine LEG gründen

# Informationsquellen

Sehr gute **allgemeine Übersicht** und wertvolle Informationsdokumente zu vZEV und LEG:

[www.lokalerstrom.ch/](http://www.lokalerstrom.ch/)

## Informationen der EG Bubikon:

[www.eg-bubikon.ch/](http://www.eg-bubikon.ch/)

Anfragen per E-Mail / Telefon:

[verwaltung@eg-bubikon.ch](mailto:verwaltung@eg-bubikon.ch)

055 243 22 04

## Informationsplattformen der EKZ:

für vZEV: [www.ekz.ch/zev](http://www.ekz.ch/zev)

für LEG: [www.ekz.ch/leg](http://www.ekz.ch/leg)

# Nutzen der Solarenergie

## Wirtschaftliche Vorteile

Die Nutzung von Solarstrom im Eigenverbrauch, im Quartier (vZEV) und in der Gemeinde (LEG) bringt finanzielle Vorteile und schafft eine Win-Win-Situation für Produzenten und Verbraucher.

## Versorgungssicherheit und Klimaschutz

Lokaler Solarstrom trägt zur Versorgungssicherheit bei und unterstützt nationale sowie kommunale Klimaziele.

**Herzlichen Dank für Ihre Aufmerksamkeit !**

**Gibt es Fragen?**

